



Universidade  
Estadual de Londrina

---

ANA OLIVIA FONTEQUE  
ELIÉZER ALVES  
RAFFAEL GARCIA  
RODRIGO ANDRADE MARQUES  
VICTOR APARECIDO MATIAS DA ROCHA

**PLANO MUNICIPAL DE TURISMO:  
CORNÉLIO PROCÓPIO -PR**

---

LONDRINA  
2014

ANA OLIVIA FONTEQUE  
ELIÉZER ALVES  
RAFFAEL GARCIA  
RODRIGO ANDRADE MARQUES  
VICTOR APARECIDO MATIAS DA ROCHA

**PLANO MUNICIPAL DE TURISMO:  
CORNÉLIO PROCÓPIO-PR**

Plano Municipal de Turismo  
apresentado à disciplina 6GEO023  
– Geografia Turismo e Território da  
Universidade Estadual de Londrina,  
como requisito para avaliação  
parcial.

Professora: Dra. Maria del Carmen  
M. H. Calvente

LONDRINA  
2014

## SUMÁRIO

<b>1 INTRODUÇÃO .....</b>	<b>01</b>
<b>2 DIAGNÓSTICO DO MUNICÍPIO .....</b>	<b>02</b>
<b>3 DIRETRIZES.....</b>	<b>06</b>
<b>4 VISÃO DO FUTURO PAR O DESENVOLVIMENTO DO TURISMO.....</b>	<b>07</b>
<b>5 GESTÃO DO TURISMO .....</b>	<b>08</b>
<b>6 OBJETIVOS ESTRATÉGICOS.....</b>	<b>09</b>
<b>7 METAS.....</b>	<b>10</b>
<b>8 AÇÕES.....</b>	<b>12</b>
<b>9 REFERÊNCIAS.....</b>	<b>13</b>

## 1. INTRODUÇÃO

O presente trabalho apresenta uma proposta de realização de um plano municipal de turismo para o município de Cornélio Procópio, localizado no Norte Pioneiro do estado do Paraná. O turismo atualmente se apresenta como umas das maiores fontes de renda para diversos municípios no Brasil, assim esse plano busca incentivar a atividade turística neste município, abordando uma nova perspectiva, diferente do que se tem atualmente para a questão do turismo.

Cornélio Procópio é hoje um município que possui poucas opções para o turismo e o lazer de seus habitantes, as principais opções para seus moradores e visitantes são: o monumento do Cristo que fica no alto da principal avenida da cidade; o bosque onde há preservação da mata original da região; o Aguativa Golf Resort que recebe visitantes com alto poder aquisitivo; a feira agropecuária EXPOCOP de grande destaque na região. No setor turístico novas necessidades são criadas a todo o momento e cabe aos órgãos competentes da cidade se atualizar e criar novos nichos que atraiam e atendam a demanda de turistas.

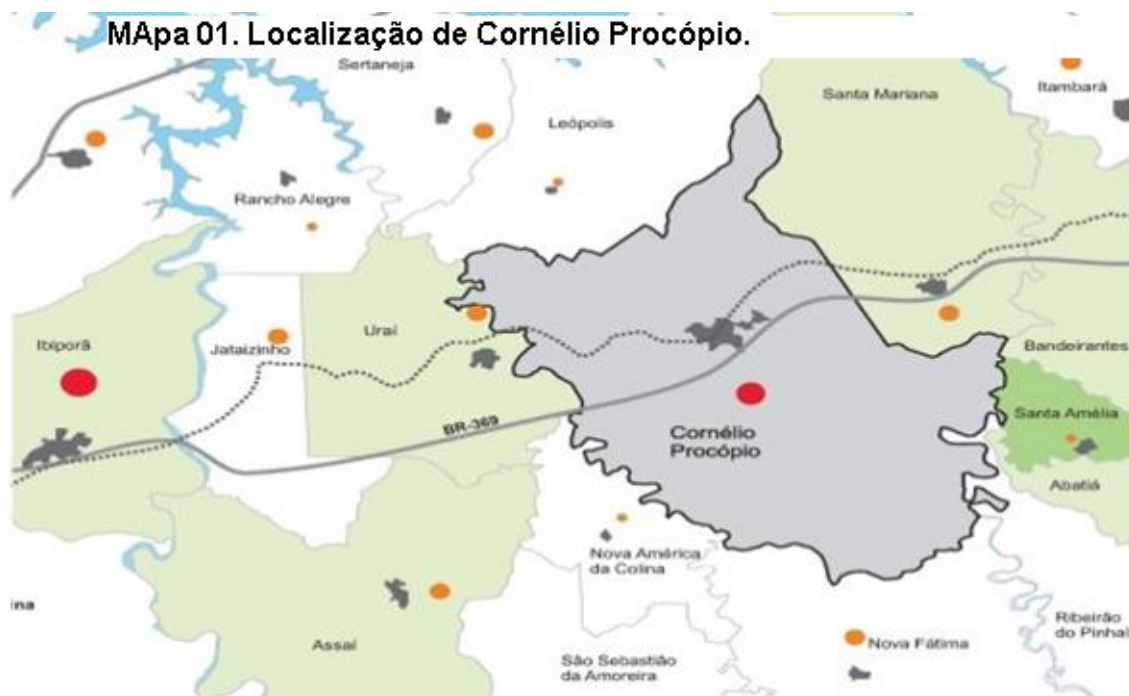
O município possui características peculiares, tem uma população de 46.930 habitantes (IBGE, 2010), grande parte desta população é formada por jovens. A prestação de serviços e comércio é o principal setor da economia, o setor industrial conta com indústrias de grande e médio porte, mas há poucas indústrias instaladas no município. O setor agropecuário já não tem mais a mesma força como em outras épocas quando o café era a principal atividade e foi o responsável pelo o desenvolvimento do município. Atualmente o setor educacional vem ganhando destaque há uma grande concentração de estudantes universitários, sendo considerada por alguns autores e pesquisadores uma cidade universitária.

Portanto esse plano municipal de turismo tem o objetivo de contribuir para a melhor utilização dos potenciais turísticos do município, já que atualmente o setor turístico da cidade não possui tanta importância e participação na economia.

## 2. DIAGNÓSTICO MUNICIPAL

### 2.1 LOCALIZAÇÃO

O município de Cornélio Procópio está localizado no Norte do Estado do Paraná, especificamente na Mesorregião Norte Pioneiro paranaense, que possui 46 municípios, área de 15 mil km<sup>2</sup> (8% da área estadual). A cidade é considerada a capital do Norte Pioneiro. Além disso, é a sede da Microrregião de Cornélio Procópio, com 14 municípios e quase 200 mil habitantes de população total. A sede do município está a aproximadamente 450 quilômetros de Curitiba, capital do Estado, e 70 quilômetros de Londrina, a maior cidade do Norte do Paraná. (IBGE, 2010).



Fonte: Prefeitura de Cornélio Procópio, 2014.

### 2.2 HISTÓRICO

A cidade, que depois virou município de Cornélio Procópio teve início como uma grande porção de terras denominada de Fazenda Laranjinha pertencentes a Francisco da Cunha Junqueira em 1023, terras estas compradas com o intuito de transformá-las em loteamentos residenciais, porém Francisco foi deportado para Portugal pelo o governo Vargas, pois se envolveu na Revolução Constitucionalista

em 1932, sendo assim o obrigado a vender suas terras (CORNÉLIO PROCÓPIO, 2014).

Devido aos solos férteis muitos imigrantes paulistas e mineiros foram atraídos pela a região, até então uma das melhores do país, outro fator impulsionador foi à atração de pessoas para a área foi à instalação de ferrovia ligando São Paulo e Paraná na década de 1930. O povoado até então foi emancipado politicamente do município de Bandeirantes em 1938, tornando – se município de Cornélio Procópio. A origem do nome do município vem do Coronel Cornélio Procópio de Araújo Carvalho. Ele foi o patrono da Estação do então Km 125, sendo este, o marco de toda a expansão da região Norte do Estado do Paraná (CORNÉLIO PROCÓPIO, 2014).

A cultura do café se tornou a principal atividade do município, que cresceu tanto economicamente como em tamanho e população, porem a “Geada Negra” em 1975 destruiu todas as plantações e a economia gerada pelo o café. Assim a população do município migrou para outros municípios, principalmente Londrina, desta forma a população reivindicou a criação de indústrias, que era o setor que mais oferecia emprego na época, assim as políticas públicas foram forçadas a investir em infraestrutura capaz de receber indústrias (CORNÉLIO PROCÓPIO, 2014).

### **2.3 DINÂMICA POPULACIONAL**

De acordo com dados do censo de 2010 do IBGE, Cornélio Procópio contava com uma população de 46.928, sendo 22.697 homens e 24.231 mulheres, uma densidade demográfica de 73,8 hab./km<sup>2</sup>. Grande parte da população está localizada na área urbana, são 44.308 pessoas, a população que reside no meio rural chega a 2.620 pessoas. Atualmente a economia do município está voltada para o setor industrial, diferente de anos atrás quando o foco principal era o plantio do café.

A população estimada para o ano de 2013 segundo o censo de 2010 do IBGE foi de 48.420 habitantes, provavelmente este numero tenha sido alcançado ou superado. O motivo está ligado ao setor de educação, o aumento da oferta de cursos superiores da Universidade Tecnológica Federal do Paraná e da

Universidade Estadual do Norte do Paraná, juntas atraem estudantes de várias regiões do Brasil.

O município possui um grande número de pessoas que se deslocam para outras cidades da região para trabalhar, de acordo com dados do censo de 2010 do IBGE, o número de pessoas de 10 anos ou mais de idade, ocupadas na semana de referência que exerciam o trabalho principal em outro município é de 984 pessoas. Também há um número de 613 pessoas que estudam em outros estabelecimentos de ensino em outro município.

## **2.4 EMPREGO, RENDA E ECONOMIA.**

De acordo com dados da amostra do IBGE, censo demográfico de 2010, a população economicamente ativa do município chega a 24.880 pessoas, grande parte destas pessoas estão ocupadas na atividade econômica de comércio reparação de veículos automotores e motocicletas, 5.254 pessoas. O comércio varejista ainda gera 2.973 empregos. Já os setores agropecuários como a agricultura, pecuária, produção florestal, pesca e aquicultura, contam com 2.002 pessoas.

O setor industrial da cidade conta com 2.452 pessoas empregadas e que sua maioria está no ramo da indústria de produtos alimentícios, de bebida e álcool etílico, gerando 816 empregos, uma das maiores geradoras de empregos é a empresa Café Iguaçu. Em segundo lugar no número de geradores de empregos está a indústria de materiais elétricos e de comunicação com 546 pessoas empregadas (IBGE, 2010).

O PIB do município em 2011 de acordo com o IBGE foi de 608.215,567 mil, já o PIB Per Capita chegou a 17.898 mil reais. O maior setor responsável pelo PIB é o setor de serviços com 546.715 reais, em segundo está a indústria com 159.736 reais, e em último o setor agropecuário com 62.474 reais. Grande parte da renda do município vem dos setores de serviços e da indústria, o setor agropecuário já não é mais forte tão forte como em outros períodos.

A agricultura do município, hoje possui características diferentes da época em que o município foi fundado, hoje ela é mais racional, moderna, intensiva e com maior poder produtivo. Atualmente há uma diversificação das culturas, mas a produção de soja, trigo e milho, são as principais culturas do município. A área total

agrícola do município é de 60.025 hectares, sendo 4.527 h.a destinados as lavouras permanentes, 54.427 hectares são destinados a agropecuária.

Na pecuária o município e a região possuem produtores de diversas raças, com destaque nacional em bovinos. A força do setor é tão forte que o município possui uma feira agropecuária de médio porte, a EXPOCOP. Grandes partes dos visitantes são da região. A criação de bovinos é a principal atividade da pecuária do município.

Atividade econômica em Cornélio Procópio se destaca no comércio que é bem típico de uma pequena cidade com serviços, destaque voltado às necessidades básicas da população como: o comércio varejista e atacadista. O setor de serviços é o responsável pela maior parte do PIB 546.715 mil, a indústria fica em segundo com 159.736 mil, segundo dados do IBGE 2010.

## **2.5 INFRAESTRUTURA SOCIAL**

Cornélio Procópio conta com cinco estabelecimentos de ensino superior sendo um federal (UTFPR - Universidade Tecnológica Federal do Paraná), outro estadual (UENP - Universidade Estadual do Norte do Paraná) e o restante sendo faculdades particulares. O número de alunos cursando o ensino médio chega a 4.961 alunos de acordo com dados do MEC/INEP do ano de 2012. O número de estabelecimentos de ensino médio chega a 10, e os de ensino fundamental são 45 no total (IBGE, 2010).

A cidade conta com 35 estabelecimentos de saúde, sendo 11 municipais e 24 privados. Possui a 18ª Regional de Saúde que abrange 12 municípios da região. Quando há casos mais graves os pacientes são encaminhados para a cidade de Londrina. Segundo dados do IBGE, censo demográfico de 2010, a esperança de vida ao nascer é de 75,86 anos.

## **2.6 FINANÇAS E RECEITAS**

O município possui suas receitas financeiras advindas de quatro ramos para sanear suas despesas e investimentos, os dados obtidos foram retirados do caderno estatístico do município de Cornélio Procópio do ano de 2012. No tocante a impostos a maior parte da arrecadação está disposta em IPTU, o valor é de



6.277.706,64 reais e do ISS é de 5.522.020,44 reais, correspondendo uma total de 11.799.727,10. Outras formas de arrecadação se dá através de repasses do fundo de participação dos municípios e repasses do Governo do Estado. Da União o valor recebido é de 29.290.207,83 reais; do Estado é de 16.019.932,70 reais.

As despesas estão regradas conforme a Lei Complementar nº 101, de 4 de maio de 2000. Lei de Responsabilidade Fiscal a qual rege a forma pela qual o chefe do poder executivo municipal deve distribuir esses repasses. O maior gasto ocorre no setor da saúde 33.201.996,00 reais. O segundo é o setor de administração com 23.948.394,21 reais. Em educação é gasto 17.918.602,43 reais, sendo o terceiro que mais gasta as verbas do município.

### **3. DIRETRIZES**

O planejamento e a formulação de políticas públicas precisam ter como pressuposto de resultados efetivos que possam ser aproveitados por toda a sociedade (BRASIL, 2012). Todas as diretrizes elaboradas para o município de Cornélio Procópio têm como objetivo reduzir as possibilidades de que a renda proporcionada pelo Turismo no município se torne apropriada pelo capital espoliativo e que essa renda seja aproveitada para diminuir as desigualdades sociais deste município. As ações planejadas pelo Plano Municipal de Turismo são propostas fundamentais para o planejamento territorial do município de Cornélio Procópio.

- **Infraestrutura**

Promover melhorias no saneamento básico do município, criação, reparo e ampliação de estradas (ruas, rodovias e estradas rurais), a fim de viabilizar um melhor fluxo no transporte, criação de mais áreas de estacionamento próximo à região central e melhorar a sinalização turística. Essas melhorias não serão apenas para os turistas, mas também para os moradores da cidade.

- **Emprego e empreendimento**

Desenvolvimento de projetos que visem o crescimento do setor hoteleiro, capacitação dos profissionais para atuarem na área, criação de mais centros de informação aos turistas.

Viabilizar projetos para atrair mais empreendimentos ao município, dar mais incentivos para que aumente o número de empresas privadas atuando no setor turístico.

- **Aumento da divulgação do município**

Buscando a divulgação deste objetiva-se levar para Cornélio Procópio os diversos ramos do turismo e do negócio, tendo em vista as diversas atividades que já são realizadas e ressaltá-las de maneira a englobar ainda mais os órgãos públicos e privados do município.

#### **4. VISÃO DO FUTURO PARA O DESENVOLVIMENTO DO TURISMO**

Com o desenvolvimento do turismo local no município de Cornélio Procópio-PR, tem-se uma visão positiva para seu futuro devido principalmente pelo fato de expandir seu setor de serviços, oferecendo assim maior e melhor estrutura para seus visitantes e também turistas de cidades próximas, como é o caso da cidade de Bandeirantes-PR onde são realizadas festas religiosas. O município vizinho não possui infraestrutura adequada para receber um grande número de turistas, fato que levará os mesmos até ao município de Cornélio Procópio devido excelente estrutura que possuirá.

Entre os avanços visados pelo setor de serviços do município, a rede hoteleira e a gastronomia serão os principais responsáveis pelo impulso do comércio local, oferecendo opções de comodidade e qualidade a seus visitantes o que irá gerar um grande retorno econômico ao município.

Com o crescimento local e o impulso no número de turistas o município atrairá novos empreendedores além de maior investimento nas áreas de emprego e educação podendo assim contar com um maior número de profissionais qualificados para melhor atender a demanda. Tais fatores resultarão em uma maior qualidade de vida para os moradores e um avanço no Índice de Desenvolvimento Humano (IDH) do município.

A visão é de um avanço turístico na região fazendo de Cornélio Procópio uma das principais cidades do norte do Paraná no âmbito do turismo e lazer, e também na questão da infraestrutura, com um forte setor hoteleiro capaz de atender as necessidades das cidades vizinhas.

Com o Plano Municipal de Turismo, busca por parte o desenvolvimento econômico e social do município, através de políticas públicas, planejamento urbano e rural, viabilizações para a construção e implantação de empreendimentos voltados ao turismo, entre outros fatores e soluções.

## **5. PLANO DE GESTÃO**

A gestão do plano de turismo do município de Cornélio Procópio cujo objetivo é desenvolver o turismo e aumentar a infraestrutura local é de responsabilidade da Prefeitura Municipal de Cornélio Procópio (PMCP) em uma gestão conjunta com outros órgãos públicos e privados, ONG's, Associações, proprietários de hotéis e pousadas, representantes dos comércios e serviços da cidade e a própria comunidade local. Outro importante parceiro seria o SEBRAE (Serviço Brasileiro de Apoio A Micro e Pequenas Empresas) estimularia o empreendedorismo, qualificando e incentivando os moradores do município.

Esse plano de gestão deve ser aperfeiçoado por essa gestão conjunta onde através de reuniões mensais poderão discutir o andamento do desenvolvimento do turismo local além de criarem novas estratégias para formação e a capacitação de novos empreendedores e a qualificação profissional de novos empregados com intuito do fortalecimento municipal.

Através da compreensão da realidade do município será possível a melhora e até mesmo a criação de novos programas e metas, fatores essenciais para atrair os olhares da comunidade nacional despertando assim o interesse em conhecer os atrativos Procopenses e ao mesmo tempo despertar o interesse de possíveis parceiros e investidores.

Para a realização de uma gestão forte e competente, faz-se necessário a participação de uma série de profissionais especializados, dentro de suas áreas (Geógrafos, Turismólogos, Historiadores, Administradores, Engenheiros, Economistas, etc), onde juntos de maneira positiva resultarão em um trabalho sólido apresentando todo um levantamento local, desde mapeamento da área urbana e

rural para análise e estudos dessas áreas visando à instalação de novos empreendimentos e também um levantamento econômico e social onde ao correr dos anos será possível verificar uma melhora significativa nesses aspectos.

## **6. OBJETIVOS ESTRATÉGICOS**

O crescimento do turismo no Brasil e afirmando este ramo de atividade como importante fonte de geração de emprego e renda em nossa sociedade, além de captar recursos para a melhoria de toda uma comunidade. Este crescimento pode ser mensurado pelos números crescentes desempregos diretos e indiretos gerados pelo setor, na ampliação dos investimentos públicos e privados realizados e na entrada de capital de fora do município.

Considerando o diagnóstico do setor e tendo como referência as diretrizes nacionais que orientaram a elaboração deste Plano para o município de Cornélio Procópio, identificam-se cinco grandes objetivos assim como no plano nacional de turismo a serem perseguidos no horizonte definido:

- (1) Incentivar a população da região de Cornélio Procópio a utilizar o turismo local;
- (2) Incrementar a geração de divisas em atividades voltada para o público interno (universitário e população regional) bares e restaurantes;
- (3) Melhorar a qualidade e aumentar a competitividade do setor de hotelaria e hospedagem procopense;
- (4) Preparar o turismo de Cornélio para eventos universitários;
- (5) Incrementar locais para atrair o público local e regional nos finais de semana.

Para superar os desafios não desprezíveis colocados pelos problemas diagnosticados, o Plano define ações, com base nos cenários e proposições expressas no Documento Referencial Turismo no Brasil 2013-2016. Para cada um dos objetivos apresentados são construídos indicadores, fixadas metas e elaboradas ações, com definição dos resultados que se espera alcançar em 2016, sintetizando o esforço a ser empreendido nos próximos anos pelo Ministério do Turismo, em parceria com os atores do Sistema Nacional de Turismo.

## **7. METAS**

### **Metas para atingir o objetivo 1**

Para atingir o público regional e aumentar a participação da população residente em Cornélio Procópio na geração de renda e utilização de atividades turísticas, fica estabelecido o aumento da divulgação através da mídia televisiva, rádio e jornais regionais, buscando no primeiro ano aumentar o número de visitantes regionais em 20%.

### **Metas para atingir o objetivo 2**

Para atingir o objetivo estratégico 2 é necessário criar atividades que atraiam o público jovem universitário que reside na cidade aproveitando esta fatia de mercado pouco explorada determinando área específica de criação de bares e restaurantes para atender este público.

Realizar junto à câmara municipal pesquisa de implantação de área de bares e restaurantes na cidade, concentrando este tipo de comércio voltado ao público jovem em um local específico (rua), facilitando as ações por estarem concentrados, reduzindo os problemas de vizinhança e de policiamento dando segurança e serviço e boa qualidade a esta parcela de população, a qual pode divulgar regionalmente o serviço e aumentar ainda mais a geração de empregos e renda deste tipo de ação municipal.

Incremento e incentivo fiscal para aumentar o número de bares e restaurantes em local específico na ordem de 30% para a cidade de Cornélio Procópio.

### **Metas para atingir o objetivo 3**

Incentivar a criação de novos leitos de hospedagem visando atender as demandas presentes em determinadas épocas do ano como por exemplo vestibulares das universidades e festas em cidades próximas que possuem turismo religioso com grande número de fiéis (Santuário Miguel Arcanjo Gabriel em Bandeirantes), podendo ainda ser utilizado nas visitas dos familiares a seus filhos que estudam na cidade.

Aumentar em 20% o número atual de leitos existente na cidade incentivando o aumento de disponibilidade deste serviço.

#### **Metas para atingir o objetivo 4**

Buscar local específico ao ar livre e com fácil acesso (pedreira ou fazenda) onde possa ser montado palco para apresentações de artistas que tenham em seu público a maioria universitária e jovem.

A região possui mais de 15.000 alunos em universidades públicas e particulares os quais finais de semana tendem a retornar aos locais onde seus pais residem, deixando de consumir na cidade onde estudam (Cornélio Procópio e Bandeirantes), no entanto quando existem eventos nas cidades citadas, estes jovens tendem a permanecer não havendo na região nenhum outro tipo de local como este, o qual pode receber público acima de 10.000 pessoas por evento, não há necessidade de grandes investimentos pois iria aproveitar locais que receberiam estrutura para os eventos, precisando apenas da área propriamente dita a qual pode ser pertencente ao próprio município, havendo apenas a necessidade de incentivar este tipo de evento.

#### **Metas para atingir o objetivo 5**

Incentivar a criação de locais para atender público local e regional de menor renda e diferente do atendido pelo Aguatava Resort, chácaras para eventos universitários e atender com lazer de piscinas, pesque e pague, bares restaurantes rurais, locais para descanso e hospedagem, incentivando a permanência da população da região na cidade de Cornélio Procópio aumentando o giro de todo o comércio da cidade.

Acrescentar em 20% os gastos no comércio local através de incentivo a estes locais que irão atrair a população regional para a cidade aumentando em 20% a circulação de jovens e de pessoas da região nos finais de semana.

## **8. AÇÕES**

### **8.1 PROGRAMA CORNÉLIO DE BRAÇOS ABERTOS**

O programa objetiva-se a divulgar o município nas diversas escalas, estadual e nacional. Os meios de comunicação utilizados serão selecionados por meio de parcerias que visem o desenvolvimento das atividades locais, divulgando o trabalho dos microempresários e os serviços que irão atrair consideravelmente os turistas,

obtendo uma maior arrecadação e melhorando aspectos para a própria região e seus aspectos como saúde, educação, etc.

### **8.2 PROGRAMA DE INCENTIVO A EMPRESAS LIGADAS AO TURISMO**

O programa tem como objetivo o desenvolvimento dos aspectos financeiros e administrativos ao microempresário interessado em investir em ramos voltados ao turismo local. Os incentivos são de ordem fiscal (redução proporcional do IPTU) e financeira (crédito anual com juros baixos e consultoria junto ao SEBRAE). As atividades que receberão os benefícios podem variar de acordo com o projeto do microempresário junto ao apoio do SEBRAE, sendo desde restaurantes, hotéis, bares, casas noturnas, hostels, ecoturismo a eventos culturais, entre outros.

### **8.3 CARNAVAL DE RUA**

Com o objetivo de atrair mais jovens para o município nesta época do ano. O Carnaval de Rua de Cornélio sempre foi tradicional, mas atualmente não existe mais esta festa, pois a prefeitura que era a principal organizadora deixou de investir recursos neste evento. Uma solução seria a organização de parcerias entre a prefeitura e comerciantes locais, para investirem na organização do evento. Seria uma forma de atrair turistas para a cidade nesta época do ano.

### **8.4 CORNÉLIO MAIS HOTEIS**

Atualmente o município possui um baixo número de hotéis para atender os visitantes, seria de grande importância um aumento do número de estabelecimentos de hospedagem. Não é só Cornélio que sofre com este problema, outras cidades da região que recebem um grande fluxo de turistas também não possuem um serviço hoteleiro de qualidade. Este programa tem o objetivo de tornar Cornélio Procópio referência de qualidade no setor hoteleiro, capaz de atender turistas que visitam outras cidades da região.

### **8.5 ROTA DO CAFÉ**

Cornélio Procópio tem sua história diretamente ligada com a cultura do café no Norte Pioneiro, o município com terras férteis foi um dos principais produtores da região. A criação da Rota do Café tem como objetivo valorizar a

historia do município, uma proposta de turismo cultural diferenciada, que contempla lugares e também a história e cultura de um povo. Para ocorrer à criação da Rota do Café seria necessária uma parceria entre os produtores de café da região e o SEBRAE/PR.

## 9. REFERÊNCIAS

GEMPAR. Gestão Estratégica do Ministério Público do Paraná. Disponível em: <<http://www2.mp.pr.gov.br/cid/morretes.pdf>> Acesso em: 19/10/2014.

IPARDES. Instituto Paranaense de Desenvolvimento Econômico e Social. 2014. Disponível em: <<http://www.ipardes.pr.gov.br/imp/imp.php?page=tabela.>> Acesso em 20/10/2014.

IBGE, Instituto Brasileiro de Geografia e Estatística. 2014. Disponível em: <<http://www.cidades.ibge.gov.br/xtras/perfil.php?lang=&codmun=412750&search=parana|corneioprocopio>> Acesso em: 23/10/2014.

Prefeitura Municipal de Cornélio Procopio, 2014. Disponível em: <<http://www.corneioprocopio.pr.gov.br>>. Acesso em: 23/10/2014

MINISTÉRIO DO TURISMO. Plano Nacional de Turismo (2013-2016). Disponível em: <[http://www.turismo.gov.br/export/sites/default/turismo/o\\_ministerio/publicacoes/downloads\\_publicacoes/plano\\_nacional\\_2013.pdf](http://www.turismo.gov.br/export/sites/default/turismo/o_ministerio/publicacoes/downloads_publicacoes/plano_nacional_2013.pdf)> Acesso em: 23/10/2014.