



EIXO TEMÁTICO:

Compartilhamento da Informação e do Conhecimento

A CRIAÇÃO DE UM MODELO CONCEITUAL DAS COMPETÊNCIAS DOCENTES NO AMBIENTE ORGANIZACIONAL DA ETEC ANTONIO DEVISATE

THE CREATION OF A CONCEPTUAL MODEL OF TEACHING COMPETENCES IN THE ORGANIZATIONAL ENVIRONMENT OF ETEC ANTONIO DEVISATE

Renata Pinheiro¹

Cássia Regina Bassan de Moraes²

Resumo: A pesquisa tem como objetivo mapear as competências da formação contínua dos docentes com foco na preparação para o mundo do trabalho na Educação Profissional da Escola Técnica Antonio Devisate, situada em Marília, mantida pelo Centro Estadual de Educação Tecnológica Paula Souza, uma autarquia da Secretaria do Desenvolvimento Econômico, Ciência, Tecnologia e Inovação através do Governo do Estado de São Paulo, onde se identificou a falta de informação de forma sistematizada pelo núcleo de gestão pedagógica da unidade escolar relacionado às atualizações docentes e suas competências como apoio nas práticas de socializações ao corpo docente. Para o mapeamento será utilizada a plataforma *online*, denominada Sistema Integrado de Gestão da Unidade de Recursos Humanos, com recorte no eixo Gestão & Negócios, através da recuperação de dados e será um guia norteador à Coordenação Pedagógica, na contribuição do fortalecimento e a socialização da formação contínua dos docentes em reuniões de planejamento e pedagógicas, entre a equipe gestora e os professores, com o intuito de proporcionar o crescimento da equipe, que se refletirá no ensino por excelência almejado na formação profissional de estudantes. Realizou-se inicialmente uma Revisão Bibliográfica e análise do ciclo de vida dos dados envolvido como primeira fase da pesquisa. Em uma segunda fase será construído um modelo conceitual, com um mapeamento para sistematização dos dados. Como resultados parciais têm-se uma descrição do campo informacional resultante, com o processo envolvido no contexto da pesquisa, com seus principais atores, onde aborda-se o detentor, o intermediário, os referenciados, e os usuários. Através de figuras e quadro é exibido o Ciclo de Vida dos Dados da pesquisa, nas fases de coleta, armazenamento, recuperação e descarte. Conclui-se que os estudos voltados à Ciência da Informação no contexto educacional podem colaborar com o crescimento da equipe de trabalho, envolvendo gestores e professores da unidade escolar.

¹ Mestranda em Ciência da Informação pelo Programa de Pós-Graduação da Universidade Estadual Paulista Júlia de Mesquita Filho (PPGCI/UNESP). E-mail: renata.pinheiro@etec.sp.gov.br

² Professora do Programa de Pós-Graduação da Universidade Estadual Paulista Júlia de Mesquita Filho (PPGCI/UNESP). E-mail: crbassan@gmail.com

Palavras-chave: Mapeamento de dados. Plataforma *online*. Modelo conceitual. Formação contínua docente. Ciclo de Vida dos Dados.

Abstract: The aim of this research is to map out the skills of continuing teacher training with a focus on preparing for the world of work in the Professional Education of the Antonio Devisate Technical School, located in Marília, maintained by the State Center for Technological Education Paula Souza, an autarchy of the Economic Development, Science, Technology and Innovation through the Government of the State of São Paulo, where the lack of information was systematically identified by the pedagogical management nucleus of the school unit related to the teacher updates and its competences as support in the socialization practices to the body teacher. For the mapping will be used the online platform, called the Integrated Management System of the Human Resources Unit, with a cut in the Management & Business axis, through the data recovery and will be a guiding guide to Pedagogical Coordination, in the contribution of strengthening and socialization of continuous training of teachers in planning and pedagogical meetings, between the management team and teachers, with the aim of providing the team growth, which will be reflected in the teaching excellence sought in the professional training of students. A Bibliographic Review and data life cycle analysis was carried out as the first phase of the research. In a second phase a conceptual model will be constructed, with the mapping to systematize the data. As partial results we have a description of the resulting information field, with the process involved in the context of the research, with its main actors, which addresses the holder, the intermediary, the referenced, and the users. The Data Life Cycle of the survey is displayed through figures and tables in the collection, storage, retrieval and disposal phases. It is concluded that the studies focused on Information Science in the educational context can collaborate with the growth of the work team, involving managers and teachers of the school unit.

Keywords: Data mapping. Online platform. Conceptual model. Continuing education teacher. Data Life Cycle.

1 INTRODUÇÃO

1.1 A GESTÃO DO CONHECIMENTO EM INSTITUIÇÕES DE ENSINO

Os avanços hoje no âmbito escolar exigem a integração das disciplinas, almejando-se processos de inovações eficazes, na criação de conexões com a perspectiva de aprendizado e crescimento, na fomentação do capital humano, no fortalecimento com o trabalho em equipe, através de investimentos do “Capital organizacional” para o alcance de profunda *expertise* funcional, no desenvolvimento de equipes interdisciplinares e multifuncionais eficazes, fomentando a cultura de inovação com a utilização de mapas estratégicos (KAPLAN; NORTON, 2004, p. 156 - 159).

Dentro da perspectiva de tecnologia, a cada dia mais técnicas e recursos são utilizados nas organizações, nas instituições de ensino, como ferramentas de apoio, facilitadoras aos gestores e colaboradores. Com isso, o papel da Tecnologia de Informação (TI) é algo imprescindível nas aplicações de uma organização, adequadas

às suas necessidades, sua visão de valor, na melhoria de processos (ALBERTIN; ALBERTIN, 2016, p. 18 - 20).

A disseminação do conhecimento nas organizações, permeia-se, com a construção de significados comuns a respeito das ações e da identidade de uma organização, através do uso da informação como propriedade emergente, onde os conhecimentos além de descobertos e socializados, são aplicados com ações padronizadas por meio da busca, avaliação e seleção de alternativas, com a manutenção de ciclos contínuos de aprendizagem, inovação e ação (CHOO, 1998, p. 25 - 26).

1.2 A CULTURA ORGANIZACIONAL NO CENTRO PAULA SOUZA

Na organização de trabalho de um gestor, o estabelecimento de uma estratégia ao alcance de metas e ao desenvolvimento de um conjunto de atividades como forma de integração e coordenação das tarefas são fatores preponderantes de uma equipe gestora e seus liderados, com canais de comunicação mais eficazes, com um bom clima organizacional (ROBBINS; JUDGE; SOBRAL, 2010, p. 3 - 5), com um bom conhecimento da formação de sua equipe, de suas habilidades técnicas, na medida em possam disseminar seus conhecimentos de forma a solidificar a equipe.

A Etec Antonio Devisate é uma Escola Técnica (Etec) mantida pelo Centro Estadual de Educação Tecnológica Paula Souza (CEETEPS), uma autarquia da Secretaria do Desenvolvimento Econômico, Ciência, Tecnologia e Inovação através do Governo do Estado de São Paulo. É uma unidade escolar de referência no ensino do Centro Paula Souza e na cidade de Marília, onde é situada.

Esta Etec tem como missão “Formar cidadãos inovadores e proativos à sociedade, ao mundo do trabalho e à continuidade da vida acadêmica”. Ressalta-se seus valores: ética, proatividade, respeito às diferenças, valorização do ser humano, liberdade com responsabilidade, compromisso socioambiental, integração com a comunidade, excelência no processo de ensino-aprendizagem, criatividade, qualificação e competência profissional (QUEM SOMOS, 2018).

As unidades de ensino do Centro Paula Souza estão distribuídas em 300 municípios, com 223 Escolas Técnicas (Etecs) e 72 Faculdades de Tecnologia (Fatecs), totalizando 291 mil estudantes em cursos técnicos de nível médio e superior tecnológico (SOBRE..., 2018).

As Etecs contam com 208 mil alunos, que abrangem o Ensino Técnico de Nível Médio, nas modalidades: Técnico Integrado ao Ensino Médio, Ensino Médio regular, MTec, Médio Tec, Cursos Técnicos, Educação de Jovens e Adultos (EJA) e Especialização Técnica, nas modalidades presenciais, semipresenciais, e Ensino a Distância (EaD). Os cursos técnicos são voltados aos setores industriais, de serviços e agropecuário (SOBRE..., 2018).

As Fatecs possuem 83 mil alunos em cursos de graduação tecnológica nas áreas de Informática, Tecnologia da Informação, Construção Civil, entre outras. São oferecidos ainda cursos de pós-graduação, atualização tecnológica e extensão (SOBRE..., 2018).

A Etec Antonio Devisate, possui mil alunos, divididos entre os eixos Saúde, Segurança, Informação e Comunicação e Gestão & Negócios. Dentre o corpo docente, possui setenta e dois professores em seu quadro.

Toda documentação dos docentes, como suas atualizações dos últimos cinco anos, dentre cursos de *Lato Sensu* e *Stricto Sensu* realizados, capacitações, treinamentos, encontros, cursos e minicursos ministrados, produção acadêmica, são entregues anualmente. Até o ano de 2016 eram documentos físicos, entregues à Diretoria de Serviços Administrativa, que os armazenava em prontuários individuais, após análise por uma comissão de pontuação docente para fins de classificação docente para a atribuição de aulas.

De acordo com levantamento realizado na unidade escolar, desde o ano de 2017, o Centro Paula Souza com a adequação de ferramentas de Tecnologia da Informação (TI), disponibilizou uma plataforma *online*, denominada Sistema Integrado de Gestão da Unidade de Recursos Humanos (SigUrh), e que no mês de setembro os docentes inserem de forma digital os seus certificados de atualização em suas formações contínuas dos últimos cinco anos, para posteriormente uma comissão local de trabalho eleita recuperar os documentos armazenados e os validar.

A equipe docente e pedagógica possui acesso a lista de classificação da pontuação docente, disponibilizada por e-mail e lista impressa na sala dos professores da Etec. As informações armazenadas na plataforma, têm acesso restrito por *login*, sendo recuperadas em sua totalidade na unidade escolar somente por alguns setores como a Diretoria de Serviços Administrativa, a Direção.

1.3 PROBLEMA

O Núcleo de Gestão Pedagógico ao planejar pautas de reuniões de planejamento, reuniões pedagógicas e reuniões de curso, não tem os dados mapeados e estruturados dos docentes de forma que se tenha acesso e se visualize suas competências profissionais e se permita convidar docentes com formações específicas, como por exemplo, formação em “*Design Thinking*”, “*Inteligências Sócio-emocionais*”, entre muitas outras, e possam socializar com a equipe escolar.

Como problema identificou-se a falta de informação de forma sistematizada pelo Núcleo de Gestão Pedagógico da unidade escolar relacionada as atualizações docentes e suas competências como apoio nas práticas de socializações aos docentes em reuniões realizadas durante o ano letivo.

1.4 OBJETIVO

A pesquisa tem como objetivo mapear as competências da formação contínua dos docentes, com a utilização de uma plataforma *online* de dados, onde será trabalhado a fase da recuperação dos dados no Ciclo de Vida dos Dados, com a elaboração de um modelo conceitual à Gestão Pedagógica da Etec Antonio Devisate em Marília-SP, como meio na tomada de decisões ao trabalho da Equipe Gestora da unidade escolar.

1.5 JUSTIFICATIVA

O conhecimento e atualização recebido constantemente é primordial para o ensino de excelência almejado na Educação Profissional do Centro Paula Souza, em ser compartilhado entre os membros da equipe docente e gestora, seja com palestras, oficinas ou minicursos, durante as reuniões do ano letivo.

Mas o que implica o termo empreender em um contexto repleto de mudanças, ameaças e oportunidades? Um leque extenso, uma corrida sem fim, mas expressamente gratificante quando se alcança o sucesso (CHIAVENATO, 2012).

O mapeamento a ser construído na pesquisa permitirá uma visão das competências e habilidades dos docentes da unidade escolar, em suas constantes atualizações, e será um guia norteador à Coordenação Pedagógica, que poderá elaborar táticas direcionadas, com foco na formação contínua dos docentes com as

socializações entre toda a equipe, na verificação do que cada um tem de melhor, o que propiciará o fortalecimento e o crescimento do grupo de docentes e coordenadores, que refletirá na sala de aula, ao principal cliente, o “aluno”, com a diversificação de metodologias, com um aprendizado que traga significado ao estudante, com melhor visão de mundo, no fortalecimento da permanência discente, sendo um dos principais problemas enfrentados pelas escolas hoje, a “evasão escolar”.

2 DESENVOLVIMENTO

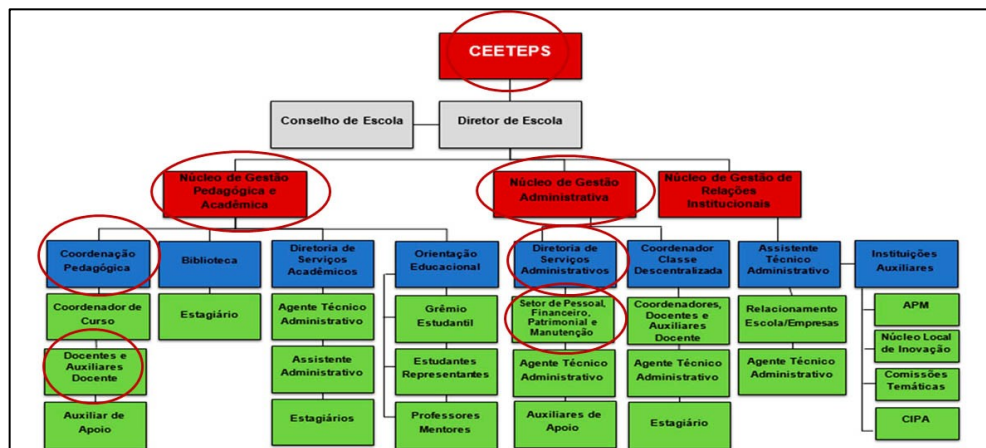
2.1 METODOLOGIA

A metodologia consiste de uma Revisão Bibliográfica e uma Pesquisa Descritiva com análise do ciclo de vida dos dados envolvido como primeira fase da pesquisa. O método a ser utilizado é o Estudo de Caso com coleta e análise de dados. Com os dados da pesquisa será construído um modelo conceitual, com um mapeamento para sistematização das informações obtidas.

O contexto do desenvolvimento da pesquisa é a Etec Antonio Devisate, situada na cidade de Marília, que pertence ao Centro Estadual de Educação Tecnológica Paula Souza, onde se mantém Escolas Técnicas de nível médio e Faculdades de Tecnologia, vinculados à Secretaria do Desenvolvimento Econômico, Ciência, Tecnologia e Inovação, uma autarquia do Governo do Estado de São Paulo.

Como atores envolvidos na pesquisa pode-se citar dentro do organograma da unidade escolar, pertencente ao CEETEPS, conforme se visualiza na Figura 1, o Núcleo de Gestão Pedagógica e Acadêmica, através da Coordenação Pedagógica e os Docentes. Se insere ainda, o Núcleo de Gestão Administrativa, através da Diretoria de Serviços Administrativa, com o Setor de Pessoal.

Figura 1 - Organograma da Etec Antonio Devisate



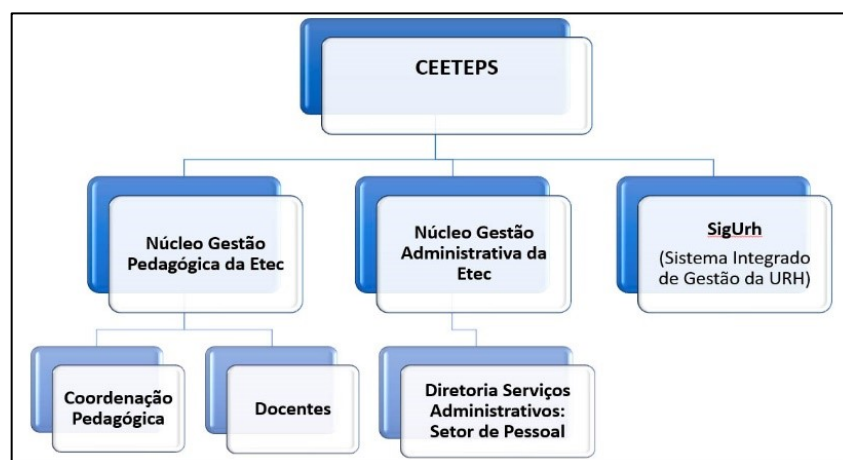
Fonte: Fornecida pela Etec Antonio Devisate

2.2 Os ATORES ENVOLVIDOS NA PESQUISA

O Centro Paula Souza disponibiliza uma plataforma *online* de Sistema Integrado de Gestão (SIG) da Unidade de Recursos Humanos (URH), denominado SigUrh, cujo endereço de rede é acessado através da *Uniform Resource Locator* (URL) <https://urh.cps.sp.gov.br>, sendo mais um ator da pesquisa, e que será utilizado na obtenção de dados pertinentes e necessários à pesquisa.

A Figura 2 exibe a ligação do SigUrh com os departamentos do CEETEPS, tais como o principal ator envolvido, o Centro Paula Souza, seguido do Núcleo de Gestão Pedagógica da Etec, e do Núcleo de Gestão Administrativa.

Figura 2 - Atores envolvidos na Pesquisa

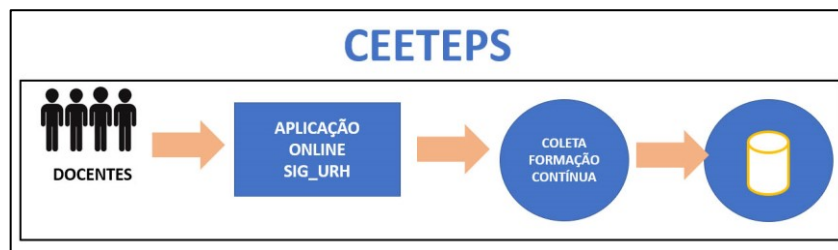


Fonte: Autoria própria

2.3 O CICLO DE VIDA DOS DADOS RELACIONADO À PESQUISA

No processo envolvido no contexto da pesquisa, com o CEETEPS, conforme é visualizado na Figura 3, pode-se citar os docentes da unidade escolar em questão, seguidos de seus acessos com a aplicação *online* SigUrh, que proporciona o acesso à coleta da formação contínua docente, onde os dados ficam armazenados em um servidor de banco de dados.

Figura 3 - Processo envolvido no contexto da pesquisa

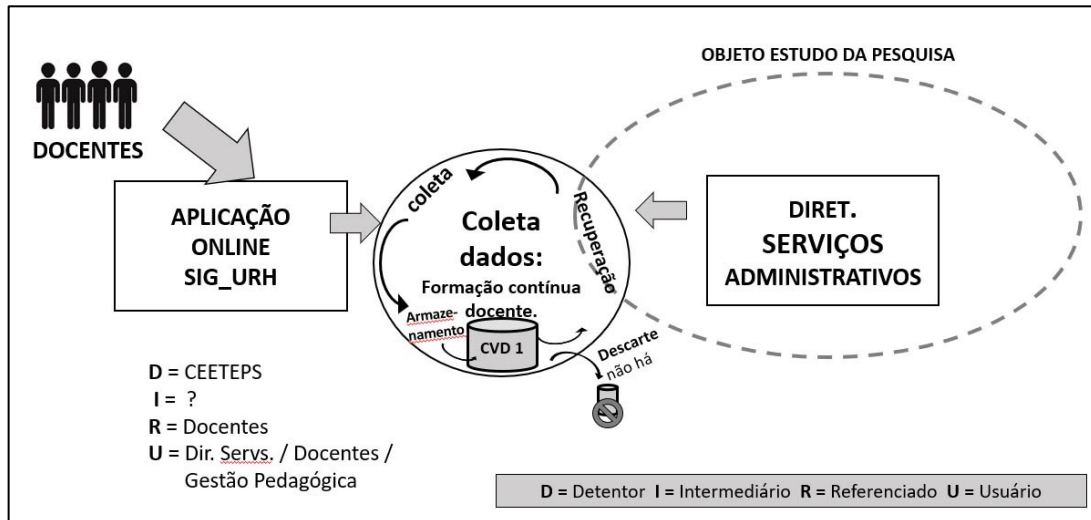


Fonte: Autoria própria

Para um melhor entendimento das tecnologias incluídas na obtenção de informações sobre a formação contínua dos docentes será aplicado o Ciclo de Vida dos Dados (CVD), nas fases de coleta, armazenamento, recuperação e descarte de dados (SANT'ANA, 2013), com base nos fundamentos da Ciência da Informação, onde o processo de acesso a dados, se permite a projeção com clareza no uso das tecnologias em atividades específicas (SANT'ANA; MOREIRA, 2016).

A Figura 4 ilustra o Ciclo de Vida dos Dados da pesquisa, onde ocorrem as fases de coleta, armazenamento e recuperação dos dados conforme é ilustrado. A fase de descarte não ocorre. O objeto de estudo da pesquisa é a fase da recuperação, através do departamento da unidade escolar denominado Diretoria de Serviços Administrativa.

Figura 4 - Ciclo de Vida dos Dados relacionado à Pesquisa



Fonte: Autoria própria

2.4 A percepção sobre dados e os mapas conceituais

A percepção na busca por dados, considerados como cíclicos, proporcionam a reflexão sobre um ciclo de vida dos dados, onde, de acordo com Sant'Ana (2016): “A ciência da Informação pode e deve contribuir para que este cenário de acesso e uso intenso de dados se desenvolva da melhor maneira possível”.

A construção de uma percepção da realidade é baseada no conjunto de intuições que nossa sensibilidade proporciona como insumos na instanciação de conceitos e de fenômenos, principalmente em sua dimensão material, de onde emerge sua profunda dependência da relação com os fluxos informacionais. Essa visão kantiana, antes de abrir espaço para discussões mais profundas, permite construir um cenário a partir de elementos envolvidos em nossa relação com os diversos fluxos informacionais que nos cercam (SANT'ANA, 2018, p. 1).

Na construção de camadas de interpretação é necessário identificar os atores e processos envolvidos, no intuito de elevar o consumo consciente e insciente de informações tratadas, para se expandir o conhecimento e o controle sobre os processos envolvidos no acesso a dados (SANT'ANA, 2018).

Sant'Ana (2016, p. 5), menciona que “[...] àqueles que detêm conhecimentos advindos da Ciência da Informação quanto da Ciência da Computação são personagens importantes e trabalhando em conjunto podem tornar o processo mais eficiente.”

A privacidade de dados é uma questão importante, e, levando-se em consideração no levantamento da pesquisa, considerando-se que o docente do

Centro Paula Souza possui acesso individual com *login* e senha por meio da plataforma SigUrh, aos seus dados, como: titulação, atualização de cursos, treinamentos, produção acadêmica, como livro, apostila, artigo, resumo de anais, palestras e cursos ministrados, serão necessários acesso por meio de entrevistas em departamentos específicos da Etec Antonio Devisate, com as equipes da Diretoria de Serviços Administrativa, da Gestão Pedagógica e Direção, no intuito de se obter as informações necessárias para a pesquisa, onde de acordo com Takeuchi e Nonaka (2008):

As equipes desempenham um papel central na empresa criadora de conhecimento porque proporcionam um contexto compartilhado onde os indivíduos podem interagir uns com os outros e engajar-se no constante diálogo do qual depende a reflexão eficaz. Os membros da equipe criam novos pontos de vista através do diálogo e da discussão. Eles coletam sua informação e a examinam a partir de vários ângulos. Por fim, integram suas diversas perspectivas individuais em uma nova perspectiva coletiva (TAKEUCHI; NONAKA, 2008, p. 48).

O espaço público é um ambiente livre às pessoas que desejam nele adentrar, em específico o SigUrh utiliza permissões por setor e cargos das Unidades Escolares do Centro Paula Souza, com controle de acesso de usuários. Com isso, vê-se a noção de público e privado caminhando em sentidos opostos, onde a informação é construída por todos, com limites de espaço da informação, relacionada por exemplo aos indivíduos na esfera pública (BEMBEM; SANT'ANA; SANTOS, 2015).

Os ambientes digitais nas organizações, nas instituições, coletam dados com o intuito de fornecer melhores resultados às pessoas que utilizam destes ambientes, sem muitas vezes eles saberem e estarem cientes sobre as fases envolvidas, como a coleta de dados e a privacidade das pessoas que interagem com esses ambientes (AFFONSO; SANT'ANA, 2018).

Para Le Moigne (*apud* HARTZ, 1997, p. 21), “o conhecimento se produz e se representa por concepção de modelos [...] que se tornam fontes de conhecimento.”

Os modelos conceituais de acordo com Belluzzo (2007, p. 76), “são representações gráficas semelhantes a diagramas que indicam relações entre conceitos através de setas descritivas.”

Na proposta da pesquisa em se obter os dados da formação docente e mapeá-los serão necessários estudos sobre modelos de mapas conceituais, com representações ordenadas hierarquicamente, com conteúdos significativos e

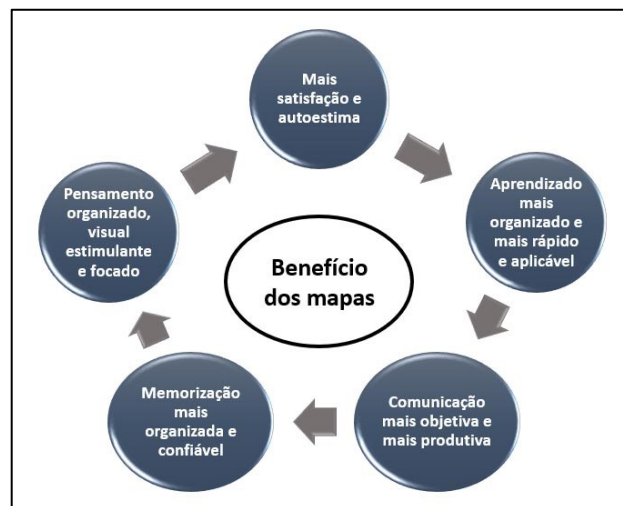
sistematizados, onde de acordo com Belluzzo (2007) define-se Mapas Conceituais como sendo:

As representações de relações entre conceitos, ou entre palavras que substituem os conceitos, através de diagramas, nos quais o autor pode utilizar sua própria representação, organizando hierarquicamente as ligações entre os conceitos que ligam problemas a serem resolvidos ou pesquisas a serem realizadas (BELLUZZO, 2007, p. 75).

Os mapas são utilizados no auxílio da gestão estratégica de uma organização, e podem ser usados pelos profissionais no gerenciamento das informações, sendo um método de registro cada vez mais usado por uma série de profissionais de todas as áreas do conhecimento humano, com a assimilação de conceitos a partir de estruturas existentes, com a relação entre diversos elementos (BELLUZZO, 2007, p. 84).

Os mapas contribuem no desenvolvimento do capital humano, onde o líder constrói competências e define altos padrões para a organização com a execução de estratégia, a criação de valor e o aprimoramento das potencialidades da organização (KAPLAN; NORTON, 2004, p. 296), no caso desta pesquisa, com foco nas competências contínuas dos docentes da instituição, no auxílio da ordenação hierarquizada da informação, com um ciclo de benefícios, visualizado na figura 5.

Figura 5 - Ciclo de benefícios dos Mapas Conceituais



Fonte: Adaptado de Belluzzo, 2007.

3 RESULTADOS: APRESENTAÇÃO E DISCUSSÃO

Como resultados têm-se uma breve descrição do campo informacional resultante em seu principal ator.

Figura 6 – O CVD da Pesquisa e seus atores

CVD	Processo	Detentor	Usuário	Referenciados	Intermediário	Coleta	Armazenamento	Recuperação	Descarte
1	CEETEPS – realiza coleta de dados da formação contínua dos docentes na Plataforma online Sig_URH	CEETEPS	Dir. Servs. / Docentes / Gestão Pedagógica	Docentes	?	Dados dos Docentes da Etec Antonio Devisate: - formação docente, - cursos de especialização <i>stricto e lato sensu</i> , - cursos de Atualização.	Servidor do CEETEPS com acesso através da Plataforma <i>online</i>	- CEETEPS, e alguns departamentos locais da Unidade Escolar; * Diretor de Escola; * Diretoria de Serviços Administrativos.	não há

Fonte: Autoria própria

A Figura 6 exibe a quantidade de CVDs da pesquisa, tendo sido identificado um Ciclo de Vida dos Dados com o seu processo, a descrição dos principais atores (detentor, usuário, referenciado e intermediário), e as fases do ciclo de vida dos dados (coleta, armazenamento, recuperação e descarte).

Na descrição dos atores envolvidos, o detentor é o Centro Paula Souza, neste processo por propiciar a coleta de dados dos docentes em suas formações contínuas por meio do sistema *online* SigUrh. Tem-se como usuários a Diretoria de Serviços Administrativa, os Docentes e a Gestão Pedagógica. Os Referenciados são os Docentes. Como Intermediário não se sabe.

Na fase de armazenamento, os dados obtidos ficam salvos em um servidor *online*, onde a recuperação que é outra fase permeia-se por acesso com *login* e senha individual de cada docente. O Centro Paula Souza, o setor local da Diretoria de Serviços da unidade escolar e a Direção tem acesso global aos dados. A fase de Descarte compreende-se que não há neste CVD.

Em relação ao ciclo de vida dos dados, serão obtidos os dados da formação contínua dos docentes, na Etec Antonio Devisate, com recorte no eixo Gestão & Negócios, na recuperação da informação dos últimos cinco anos, com a abrangência dos cursos de especialização *stricto e lato sensu* e cursos de atualização.

Com o resultado da criação de um Modelo Conceitual das competências docentes no ambiente organizacional da Etec Antonio Devisate será disponibilizado ao Núcleo de Gestão Pedagógica, e, que em reuniões de Planejamento, de Curso e

Pedagógica possam utilizar esses dados de forma a contribuir no âmbito da gestão do conhecimento com a visualização do que cada docente tem de melhor em sua formação e cursos realizados, como base norteadora à socialização no ambiente de trabalho à Equipe Gestora através da contribuição desta pesquisa com dados sistematizados e atualizados da equipe.

4 CONSIDERAÇÕES PARCIAIS

Como primeira fase da pesquisa, levantou-se as necessidades da Equipe Gestora da Etec Antonio Devisate, relacionadas ao CVD que envolvem departamentos locais da unidade escolar com uma plataforma *online* de dados, e como as informações são disponibilizadas.

Considera-se neste levantamento inicial de que as informações necessárias relacionadas aos docentes, estão armazenadas com acesso restrito. Serão necessárias entrevistas e aplicação de questionários na obtenção de dados com os departamentos conforme organograma da instituição: Direção, Gestão Pedagógica e Diretoria de Serviços Administrativa.

Neste momento realizou-se revisão bibliográfica para se aproximar das tecnologias de informação adequadas à pesquisa e a investigação para se conhecer a unidade escolar do Centro Paula Souza, e como suas informações são geridas relacionadas ao ciclo de vida dos dados através no campo informacional envolvido com os atores na formação contínua docente.

Levando-se em conta em como a Ciência da Informação pode melhorar a situação do ator em relação ao Campo Informacional estudado, o contexto do ambiente educacional utiliza-se de uma plataforma existente, porém com dados armazenados individualmente, onde o uso é para a pontuação docente. A Ciência da Informação contribuirá com o Mapeamento de Dados, como proposta da presente pesquisa, em uma segunda fase, de forma a se usar a informação no alcance efetivo de um grupo de gestores e professores, no aperfeiçoamento e excelência de resultados de trabalho.

REFERÊNCIAS

AFFONSO, Elaine Parra; SANT'ANA, Ricardo César Gonçalves. Problemas de conscientização de privacidade na coleta de usuário por bibliotecas digitais. **IFLA**, v. 44, n. 3, 2018. Disponível em: <https://doi.org/10.1177/0340035218777275>. Acesso em: 18 dez. 2018.

ALBERTIN, Alberto Luiz; ALBERTIN, Rosa Maria de Moura. **Tecnologia de Informação e desempenho empresarial**: as dimensões de seu uso e sua relação com os benefícios do negócio. 3. ed. São Paulo: Atlas, 2016. v. 1

BELLUZZO, Regina Célia Baptista. **Construção de mapas**: desenvolvendo competências em informação e comunicação. 2 ed. Bauru,SP: Cá Entre Nós, 2007.

BEMBEM, Angela Halen Claro; SANT'ANA, Ricardo César Gonçalves; SANTOS, Plácida Leopoldina Ventura Amorim da Costa. A questão da privacidade: um olhar sobre publicações da Ciência da Informação. **Encontros Bibli: revista eletrônica de biblioteconomia e ciência da informação**, v. 20, n. 43, p. 77-92, 2015.

CHIAVENATO, Idalberto. **Empreendedorismo**: dando asas ao espírito empreendedor. 4. ed. Barueri,SP: Manole, 2012.

CHOO, Chun Wei. **A Organização do conhecimento**: como as organizações usam a informação para criar significado, construir conhecimento e tomar decisões. São Paulo: SENAC, 1998.

HARTZ, Zulmira Maria de Araújo (org.). **Avaliação em saúde**: dos modelos conceituais à prática na análise da implantação de programas. Rio de Janeiro: Fiocruz, 1997. Disponível em: <https://static.scielo.org/scielobooks/3zcf/pdf/hartz-8585676361.pdf>. Acesso em: 25 nov. 2018.

KAPLAN, Robert S.; NORTON, David P. **Mapas estratégicos: Balanced Scorecard**: convertendo ativos intangíveis em resultados tangíveis. Tradução Afonso Celso da Cunha Serra. Rio de Janeiro: Elsevier, 2004.

QUEM somos. Disponível em: <http://devisate.com.br/institucional/quem-somos-2/>. Acesso em: 25 nov. 2018.

ROBBINS, Stephen P.; JUDGE Timothy A.; SOBRAL, Filipe. **Comportamento organizacional**. Tradução Rita de Cássia Gomes. São Paulo: Pearson Prentice Hall, 2010.

SANT'ANA, Ricardo César Gonçalves. Campo informacional resultante da interação de ciclos de vida dos dados. In: DIAS, G.; FREIRE, B. (Orgs). **Dados científicos**: perspectivas e desafios. João Pessoa: UFPB, 2018, p. 5-19 (prelo).

SANT'ANA, Ricardo César Gonçalves. Ciclo de vida dos dados: uma perspectiva a partir da Ciência da Informação. **Inf. Inf.**, Londrina, v. 21, n. 2, p. 116-142, 2016. Disponível em: <http://www.uel.br/revistas/informacao/>. Acesso em: 15 dez. 2018.

SANT'ANA, Ricardo César Gonçalves. Ricardo César Gonçalves. Ciclo de Vida dos Dados e o papel da Ciência da Informação. In: ENCONTRO NACIONAL DE PESQUISA EM CIÊNCIA DA INFORMAÇÃO - ENANCIB, 14, 2013, Florianópolis. **Anais...** Florianópolis: ANCIB, 2013. Disponível em: <http://enancib.sites.ufsc.br/index.php/enancib2013/XIVenancib/paper/viewFile/284/319>. Acesso em: 15 dez. 2018.

SANT'ANA, Ricardo César Gonçalves; MOREIRA, Fábio Mosso. A Privacidade no acesso a dados sob a perspectiva da teoria econômica na ciência da informação. **Ponto de Acesso**, Salvador, v. 10, n. 2, p. 2-16, 2016.

SOBRE o Centro Paula Souza. Disponível em: <https://www.cps.sp.gov.br/sobre-o-centro-paula-souza/>. Acesso em: 02 dez. 2018.

TAKEUCHI, Hirotaka; NONAKA, Ikujiro. **Gestão do conhecimento**. Porto Alegre: Bookman, 2008.